

إرشادات العيادة المدرسية لأولياء الأمور والموظفين المقدمة:

- يهدف هذا الدليل إلى تقديم معلومات عامة، وفي حال وجود أي استفسارات خاصة، يُرجى التواصل مباشرة مع العيادة المدرسية.
- إن اتخاذ القرارات المتعلقة بالصحة أمر معقد ولا يكون واضحًا دائمًا، لذلك عند تحديد ما إذا كان يجب على الطالب العودة إلى الصف أو الذهاب إلى المنزل، نأخذ بعين الاعتبار عدة عوامل منها:
 - مظهر الطالب وسلوكه مقارنة بحالته الطبيعية.
 - أي عوامل عاطفية قد تؤثر على صحته العامة.
 - الملاحظات أو المخاوف التي يطرحها أولياء الأمور.
- قدر الإمكان، يتم التعامل مع الحالات غير الطارئة أثناء فترات الاستراحة لتقليل تعطيل عملية التعلم.

إرشادات المرض:

من المهم جدًا إبقاء الأطفال المرضى في المنزل، فبالرغم من أن إرسال الطفل إلى المدرسة قد يبدو مغريًا، إلا أن ذلك قد يؤدي إلى إطالة فترة التعافي ونقل العدوى للآخرين، مما قد يتسبب في غياب الموظفين ويؤثر سلبًا على تعلم طفلك.

متى يجب إبقاء الطفل في المنزل؟

يجب ألا يحضر الطفل إلى المدرسة إذا كان يعاني من:

- ارتفاع في درجة الحرارة.
- طفح جلدي.
- تقيؤ.
- إسهال.
- إفراز أنفي كثيف.
- التهاب أو ألم شديد في الحلق.
- سعال مستمر لم يتم تشخيص سببه بعد.
- احمرار أو دموع أو ألم في العينين.

- إذا كان الطالب غائبًا بسبب الحمى، فيجب أن تمر **24 ساعة على الأقل** دون حمى (أي أن تكون الحرارة أقل من 37.5) بعد آخر جرعة من دواء خافض للحرارة قبل العودة إلى المدرسة.

- وفي حالة التقيؤ أو الإسهال، يجب ألا يعود الطفل إلى المدرسة إلا بعد مرور **48 ساعة** على آخر نوبة تقيؤ أو إسهال.

يرجى الرجوع إلى الجداول في الملحقين (A) و (B) للمراجعة السريعة.

- الإجراءات:
-
- 1. الحالات التي تستدعي أخذ الطفل إلى العيادة:
- يعمل طاقمنا بجِد للتعرف على طفلك وفهم سلوكه وطاقته ومزاجه الطبيعي، ونستخدم هذا الفهم إلى جانب الإرشادات أدناه لتحديد متى يجب إشراك الفريق الطبي في رعاية الطفل.
-
- يرجى الملاحظة:

لن يتم أخذ الطفل إلى العيادة في حال ظهور الأعراض التالية بشكل منفرد:	يتم أخذ الطفل إلى العيادة في الحالات التالية:
الطالب الذي يبدو متزعجاً أو يعبر عن رغبته بالذهاب إلى المنزل دون وجود أعراض مرضية واضحة.	أي طالب يعاني من صعوبة في التنفس، أو نوبة ربو، أو سعال مفرط.
الجروح أو الكدمات أو الخدوش البسيطة – يقوم الموظفون بغسل المنطقة بالماء والصابون وتغطيتها بلاصق طبي من صندوق الإسعافات الأولية.	أي إصابة مفاجئة في الرأس. .
السن اللبني المتحرك بدون ألم أو نزيف.	أي طالب مصاب بالسكري ويشعر بتوعك أو يُظهر سلوكاً أو أعراضاً غير معتادة*.
الطالب الذي يشعر بالتعب ويرغب بالراحة أو النوم.	إصابة في العين أو وجود علامات عدوى مثل الألم أو الاحمرار أو الإفرازات.
الشكوى من ألم في المعدة في حال بدا الطفل بصحة جيدة – يُنصح أولاً باستخدام الحَمَام إذا لزم الأمر، وفي حال عدم التحسن يُرسل إلى العيادة.	إصابة حادة ناتجة عن سقوط أو صدمة تُسبب ألماً شديداً و/أو تشوهاً في مكان الإصابة.
الشكوى من صداع عند طالب يبدو بحالة جيدة – تتم المراقبة أولاً وسؤاله إن كان قد تناول طعامه، مع نصحه بشرب كمية كافية من الماء، وفي حال عدم التحسن يُرسل إلى العيادة.	الطلاب الذين يُشتبه بإصابتهم بالحمى (يشعرون بسخونة عند اللمس) سواء ظهرت أعراض إضافية أم لا.
تشقق الشفاه أو ظهور تقرّحات برد.	حالات التقيؤ (باستثناء طرد البلغم).
الفقاعات الجلدية – يتم غسلها بالماء والصابون وتغطيتها بلاصق طبي ما لم تظهر علامات عدوى.	الجروح التي تبدو مصابة بالعدوى (مؤلّمة، حمراء، متورمة، أو بها إفرازات).
لدغات الحشرات، ما لم يظهر رد فعل تحسّسي أو انزعاج واضح.	الاشتباه برد فعل تحسّسي مثل التورم المفاجئ.
	وجود ألم أو أعراض في الأذن.
	الخدوش أو الجروح أو الكدمات الكبيرة.
	ظهور طفح جلدي واضح.

1. التعامل مع الإصابات

• الإصابات الطفيفة:

- يتم التعامل مع أي إصابات طفيفة يتعرض لها الطلاب داخل العيادة المدرسية.
- خلال أوقات الذروة (مثل الاستراحة أو وقت الغداء)، تُعطى الأولوية للحالات الطارئة، وقد يتم التعامل مع الإصابات البسيطة بعد وقت قصير لضمان حصول جميع الطلاب على الرعاية المناسبة.
- لن يتم التواصل مع أولياء الأمور في حالات الإصابات البسيطة، إلا إذا كانت الإصابة تشمل الرأس أو الرقبة، حيث يتم إبلاغ الأهل فورًا للتنبيه واتخاذ الإجراءات اللازمة.

• الإصابات الناتجة عن تفاعل بين الطلاب أو سلوك غير مناسب:

- في حال وقوع إصابة ناتجة عن احتكاك بين الطلاب أو بسبب سلوك غير لائق، تقوم العيادة بعلاج الطالب المصاب وتقديم الرعاية اللازمة.
- يتم إبلاغ أولياء الأمور بتفاصيل الحادثة والعلاج الذي تم تقديمه.
- كما تُحال المعلومات إلى رؤساء الأقسام المعنيين للتحقيق في الواقعة، ويتم إبلاغ الأهل بالنتائج والإجراءات المتخذة بشكل فوري.

2. الاستخدام المناسب للعيادة

- لا تُعتبر العيادة مكانًا للراحة أو النوم للطلاب.
- في حال كان الطفل غير قادر على العودة إلى الصف بسبب حالته الصحية، يُطلب من الأهل ترتيب عودته إلى المنزل.
- يهدف هذا الإجراء إلى ضمان جاهزية الفريق الطبي للتعامل مع الحالات الطارئة في أي وقت.

3. تصريح دخول العيادة (Clinic Pass)

- يتم تطبيق قاعدة "لا تصريح، لا دخول للعيادة" بشكل صارم.
- يجب على الطالب إبراز تصريح من المعلم عند الذهاب إلى العيادة، أو أن يقوم المعلم بإرسال بريد إلكتروني للعيادة لإبلاغهم بقدوم الطالب قبل وصوله.
- تُستثنى من ذلك الحالات الطبية الطارئة.

4. قمل الرأس

- تُشجع أولياء الأمور على فحص شعر أطفالهم أسبوعيًا، فالكشف المبكر والعلاج السريع يساعدان في السيطرة على هذه المشكلة الشائعة.
- إذا اشتبهت المدرسة بإصابة الطفل بقمل الرأس، يقوم الممرض بفحصه، وإذا وُجد قمل حي، يتم الاتصال بالأهل لاصطحاب الطفل من المدرسة وتوفير العلاج المناسب.
- يمكن للطفل العودة إلى المدرسة بعد 24 ساعة من بدء العلاج، على أن يخضع لإعادة تقييم من قبل الفريق الطبي قبل العودة إلى الصف.
- يُرجى مراجعة المخطط التوضيحي في الملحق (C) للمزيد من التفاصيل.

1. إعطاء الأدوية في المدرسة

<ul style="list-style-type: none"> • تحتوي العيادة المدرسية على مجموعة من الأدوية الأساسية. قبل إعطاء أي دواء للطالب، يتم إبلاغ ولي الأمر والحصول على موافقته الشفوية. • في الحالات الطارئة أو عندما يتعذر التواصل مع الأهل، يحق للفريق الطبي في المدرسة إعطاء الدواء وفقاً لتقديره المهني (مثل حالات الحمى الشديدة، أو ردود الفعل التحسسية، أو الإصابات). • يُمنع الطلاب من حمل الأدوية داخل المدرسة، باستثناء أجهزة الاستنشاق الخاصة بمرضى الربو التي يُسمح لهم بحملها واستخدامها عند الحاجة. 	<p>أدوية العيادة</p>
<ul style="list-style-type: none"> • إذا كان الطفل بحاجة لتناول دواء خلال ساعات الدوام المدرسي، يجب تقديم وصفة طبية من الطبيب. • يجب أن يسلم ولي الأمر/الوصي الدواء إلى العيادة، ويمكن استلامه في نهاية اليوم الدراسي أو بعد انتهاء المدة المحددة في الوصفة. • بالنسبة للأطفال الذين يستخدمون وسائل النقل المدرسية، يمكن تسليم الدواء إلى مساعد النقل مع نسخة من الوصفة الطبية وملاحظة موقّعة من ولي الأمر/الوصي. • الأدوية التي تحتاج إلى تبريد يجب نقلها مع حزمة ثلجية وليس مكعبات ثلج، لأن ذوبان مكعبات الثلج قد يؤثر على فعالية الدواء. 	<p>إعطاء الأدوية خلال ساعات الدوام المدرسي</p>
<ul style="list-style-type: none"> • يجب جلب الأدوية إلى المدرسة فقط إذا كانت ضرورية لصحة الطفل، وعدم إعطائها خلال ساعات المدرسة قد يؤثر سلباً على صحته. • يُقبل فقط الأدوية الموصوفة من طبيب محلي، طبيب أسنان، أو صيدلي، ويجب أن تكون في عبوتها الأصلية مع تعليمات الصيدلي حول طريقة الإعطاء. • تحتفظ العيادة المدرسية بسجلات مكتوبة لجميع الأدوية التي يتم إعطاؤها، ويجب الحصول على موافقة ولي الأمر قبل إعطاء أي دواء. • لن يتم إعطاء الأدوية منتهية الصلاحية أو التي تجاوزت فترة الوصفة المقررة. • يرجى تعبئة نموذج الموافقة على إعطاء الأدوية في المدرسة كما هو موضح في الملحق (D). 	<p>الأدوية الموصوفة</p>

1. الاستخدام الصحيح والمعتمد للكراسي المتحركة في المدرسة

<p>الكراسي المتحركة المتوفرة في العيادة مخصصة حصرياً للاستخدام في الحالات الطارئة (مثل الإصابات أو المرض المفاجئ) أثناء التواجد داخل الحرم المدرسي.</p>	<p>الاستخدام في الحالات الطارئة فقط</p>
<p>الطلاب الذين يحتاجون إلى مساعدة مستمرة في الحركة بسبب إصابة أو حالة طبية سيحصلون على كرسي متحرك موصوف ومقدم من الطبيب. من الضروري أن يكون الكرسي المتحرك مصممًا خصيصًا للطلاب لضمان ملائمة ودعمه بشكل صحيح. بالإضافة إلى ذلك، يجب على أولياء الأمور/الأوصياء إيصال الطالب إلى صفه الدراسي عند وصوله إلى المدرسة. أما الطلاب الذين يستخدمون الحافلة المدرسية، فسيقوم موظفو المدرسة، أو المساعدون التعليميون، أو المعلمون بمساعدة الطالب على الدخول إلى الصف بأمان.</p>	<p>الكراسي المتحركة الشخصية:</p>
<p>بالنسبة للطلاب الذين لديهم احتياجات حركية مستمرة أو إصابات موجودة مسبقًا، يُرجى التواصل مباشرة مع العيادة لوضع خطة رعاية مخصصة. سيتم تنسيق هذه الخطة مع طبيب الطالب لضمان توفير التسهيلات والدعم المناسبين بما يتوافق مع احتياجاته الصحية.</p>	<p>جهة الاتصال لخطة الرعاية:</p>
<p>إذا تعرض الطالب لإصابة خلال ساعات الدراسة ولم يتمكن من الحركة، لن يتم استخدام الكراسي المتحركة المتوفرة في المدرسة. بدلاً من ذلك، سيتم الاتصال بالأهل فورًا، وستقوم المدرسة بالمساعدة في ترتيب وسيلة نقل للطالب ليخضع لتقييم طبي شامل للإصابة. يهدف هذا الإجراء إلى ضمان تقييم الإصابة بشكل صحيح ومعالجتها وفقًا للتوصيات الطبية.</p>	<p>بروتوكول الإصابات:</p>
<p>في حال حدوث إخلاء بسبب حريق، سيتم تحديد الأطفال الذين يستخدمون كراسيهم المتحركة الشخصية وأولئك الذين يحتاجون إلى دعم حركي بواسطة الموظفين والعيادة وجهة الصحة والسلامة المهنية (HSE). سيعمل الموظفون والعيادة و HSE معًا لضمان إخلاء الطلاب الذين يحتاجون إلى دعم حركي بأمان وكفاءة.</p>	<p>إخلاء المدرسة عند الحرائق:</p>

COMMON VIRAL SYMPTOMS

QUICK CHECK GUIDE

Keep your child at home. If your child has one or more of the following common conditions:

FLU SYMPTOMS

Keep your child at home.
Your child can return when
symptom free for 24 hours.

COUGH

Keep your child at home.
Your child can return when
symptom free for 24 hours.

VOMITING

Keep your child at home.
Your child can return when
symptom free for 48 hours.

DIARRHOEA

Keep your child at home.
Your child can return when
symptom free for 48 hours.

FEVER (37.5C OR ABOVE)

Keep your child at home. Your child can return when
symptom free for 24 hours.

APPENDIX B



WHEN TO KEEP YOUR CHILD AWAY FROM SCHOOL

SCHOOL CLINIC GUIDANCE

Advice from the Department of health, is that if a student is unwell, they should not come to school.

HEALTH REQUIREMENTS FOR ENTRY

If you have any of the following related symptoms, do **NOT** enter the School.

 SORE THROAT	 RUNNY NOSE	 COUGH	 NAUSEA	 DIARRHOEA
 FEVER >37.5	 SHORTNESS OF BREATH	 BODY ACHE/ FATIGUE	 LOSS OF TASTE	 LOSS OF SMELL

Please do not give medication to your child and then send them to School.

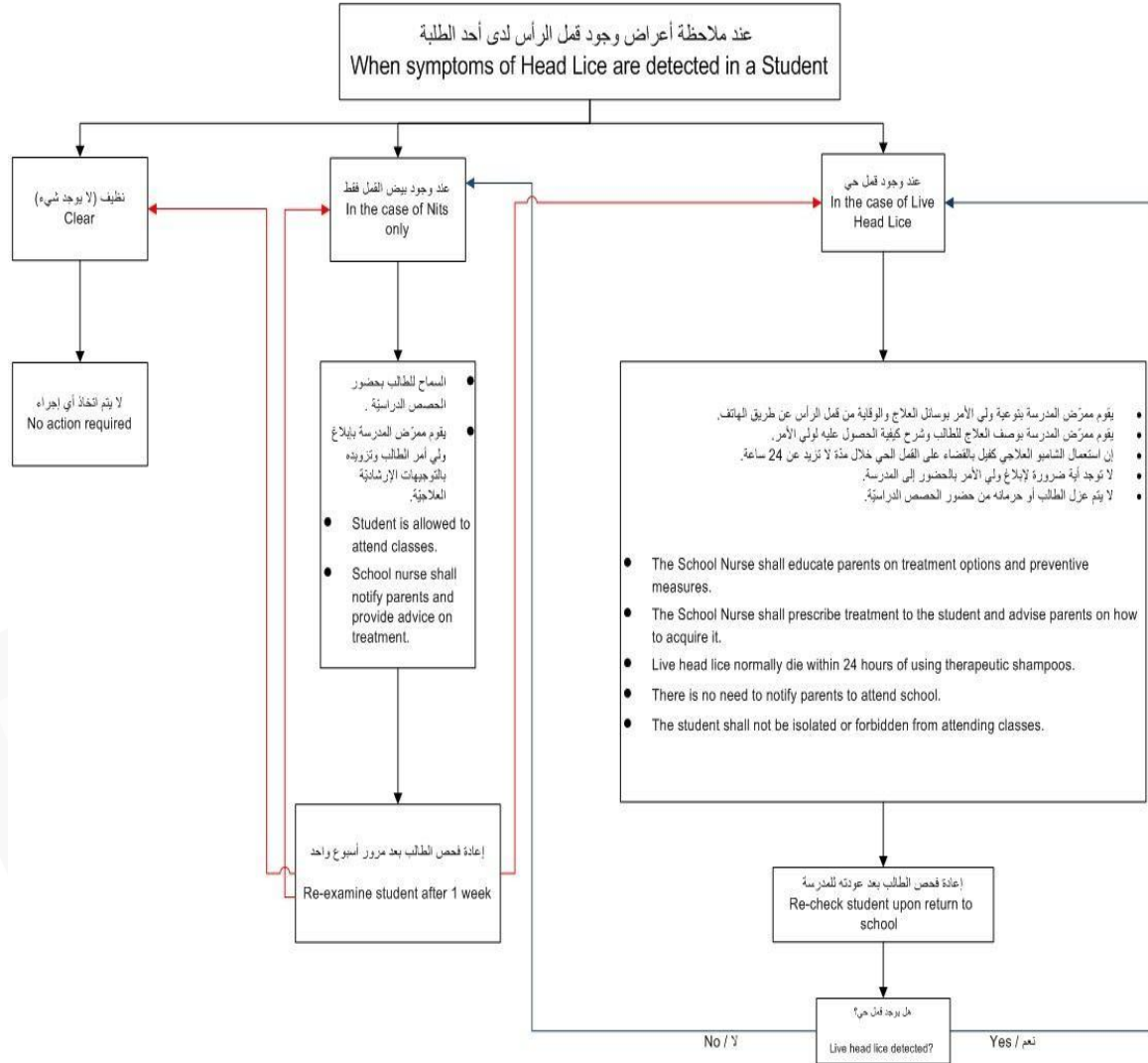
STAY HOME WHEN IN DOUBT

If a child has any of the above symptoms, they must be off school.

Please ensure that **all unplanned absences** are reported to the Home Room teacher.

APPENDIX C

جدول تسلسل الإجراءات الخاصة بتقصي حالات الإصابة بقمل الرأس
Head Lice Detection Flow Chart



APPENDIX D



موافقة الطبيب وولي الأمر لإعطاء الأدوية الموصوفة

<p>يرجى وضع علامة في الحالة المناسبة أدناه:</p> <p><input type="checkbox"/> أجاز لهذا الطالب أن يتناول الدواء الموصوف بنفسه.</p> <p><input type="checkbox"/> لا يجوز إعطاء الدواء الموصوف إلا من قبل ممرضة مدرسة شريطة من دائرة الصحة (DOH) أو مُقَدَّم إسعاف لولي معتمد ومُدرَّب على إعطاء الأدوية.</p> <p>اسم، عنوان، ورقم هاتف مُقَدِّم الرعاية الصحية:</p> <p>توقيع الطبيب المُعالج الذي وصف الدواء:</p> <p style="text-align: center; color: yellow; background-color: black; padding: 2px;">يُمنح ويُوقع من قبل ولي الأمر:</p> <p>أنا، أنا من مسؤولي إرسال الدواء إلى المدرسة في عبواته الأصلية من الصيدلية، والشؤون عليها اسم طفلي وتعليمات/خطة الرعاية من الطبيب المُعالج، وأي مستندات أخرى ضرورية لضمان إعطاء الدواء المحدد بشكل آمن.</p> <p>اسم الدواء: _____</p> <p>تاريخ انتهاء الصلاحية: _____</p> <p>اسم ولي الأمر وتوقيعه: _____</p> <p>تم الاستلام من قبل: _____</p> <p>الدواء المعاد: _____</p> <p>التاريخ: _____</p> <p>تم الاستلام من قبل: _____</p> <p>اسم الدواء (الكمية الجديدة): _____</p> <p>تاريخ انتهاء الصلاحية: _____</p> <p>اسم ولي الأمر وتوقيعه: _____</p> <p>تم الاستلام من قبل: _____</p>	<p style="background-color: yellow;">يُستكمل ويُوقع ويُختَم من قبل طبيب مُرخَّص من دائرة الصحة (DOH).</p> <p>اسم الطالب (الاسم الأول، الأوسط، الأخير): _____</p> <p>تاريخ الميلاد (اليوم / الشهر / السنة): _____</p> <p>الحالة الصحية التي وصف الدواء من أجلها: _____</p> <p>اسم الدواء: _____</p> <p>الجرعة: _____</p> <p>يجب الاستمرار في هذا الدواء حتى: _____</p> <p>طريقة إعطاء الدواء:</p> <p><input type="checkbox"/> عن طريق الفم</p> <p><input type="checkbox"/> عن طريق الاستنشاق</p> <p><input type="checkbox"/> عن طريق الحقن</p> <p><input type="checkbox"/> موضعي</p> <p><input type="checkbox"/> أخرى (يرجى التحديد): _____</p> <p>في أي وقت يجب إعطاء الدواء في المدرسة؟</p> <p>صباحاً _____ مساءً _____</p> <p>هل هناك أي احتياجات يجب أن يعرفها موظفو المدرسة؟</p> <p>_____</p> <p>ما هي التفاعلات/الأثار الجانبية المحتملة؟</p> <p>_____</p> <p>هل هناك أي موانع يجب أن يعرفها موظفو المدرسة؟</p> <p>_____</p> <p>ما الذي يجب القيام به في حال حدوث تفاعل أو آثار جانبية؟</p> <p>_____</p>
---	--